

Sélection de travaux

Manifestation – déploiement – rencontre.

Trois temps comme trois notes qui donnent la mesure. Ecrire sur ce qu'il produit est une tentative de toucher de l'invisible ; comme la fête se vit, l'ambiance se sent et Luca Veuillet les convoque toutes deux, en permanence.

Sa pratique s'inscrit dans un espace comme *milieu idéal indéfini*. C'est un état nécessaire pour chercher à travailler l'évènement, intangible et pourtant palpable, qui se pose en un aspect central de ses recherches. Pour se faire, la fiction couple souvent le réel et ensemble ils donnent lieu, ils donnent un lieu pour l'évènement. Nombreuses sont ses œuvres qui le provoquent. À travers elles, celui-ci se pose à la fois comme matière, production et finalité.

Tout comme l'évènement condense une temporalité – et ne peut exister que par le côtoiement de plusieurs temps – ces étapes de travail se mélangent ou se croisent et ses pièces portent en elles, de manière inhérente, le processus qui les a vu naître. C'est ainsi que l'œuvre peut parfois devenir prétexte pour questionner les notions d'atelier, de traces, de résidus, de stockage, ce qu'il conviendrait de nommer immature. La périphérie, l'aval et l'amont des productions sont exploités et mis au centre. Les pas de côtés ne détournent pas mais rapprochent et affirment la force d'intention de l'œuvre. La genèse côtoie l'accomplissement.

Luca Veuillet travaille par rendez-vous, où certains invités sont récurrents. L'illusion, le spectaculaire, l'association lui servent à poser une esthétique en miroir dont les pièces fragmentées se répondent en un vaste écho qui les lient. La mise en abîme peut être vertigineuse et les jeux d'échelles délivrent aux objets une perception métaphorique ou métonymique. Une baignoire est, ainsi, contenant et contenu, mer et paquebot ; un piano, exposant et exposé, galerie et objet de fête.

Comme la vague induit un ressac, ses œuvres alors portent la notion de déplacement. Des objets nomades, ou portatifs, qui se réalisent en divers points, lui permettent de questionner le lieu comme composante ou point d'ancrage. Légèreté et pesanteur sont une pièce à deux faces et leur alternance est l'occasion de penser à la fois l'éphémère et l'archivage.

L'œuvre est chez lui une fête où l'évènement est célébré. Elle interroge de pair sa forme et son fond, son devenir et son mode de production et souhaite créer, de concert, un rassemblement.

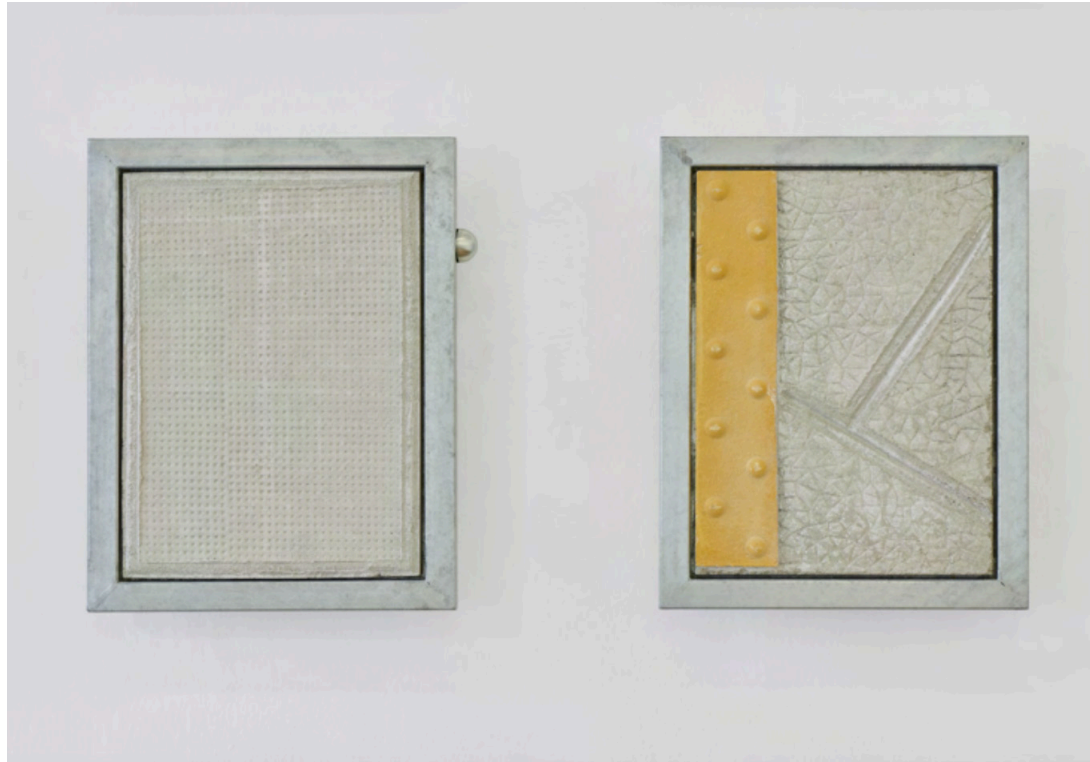
Charlotte Magnin

2 0 1 9 - 2 0 2 3

Ces trois dernières années je me suis entièrement consacré à la construction métallique, en suivant une formation de serrurier et de chaudronnier à Marseille (2020 – 2022) en complément à mes études d'art. Lors de ces années d'apprenti artisan j'ai tenu à garder un pied dans les arts visuels en réalisant des commandes ou en collaborant avec des artistes.

Je suis aujourd'hui constructeur métallique indépendant à Genève et projète de continuer ainsi parallèlement à ma pratique artistique personnelle.



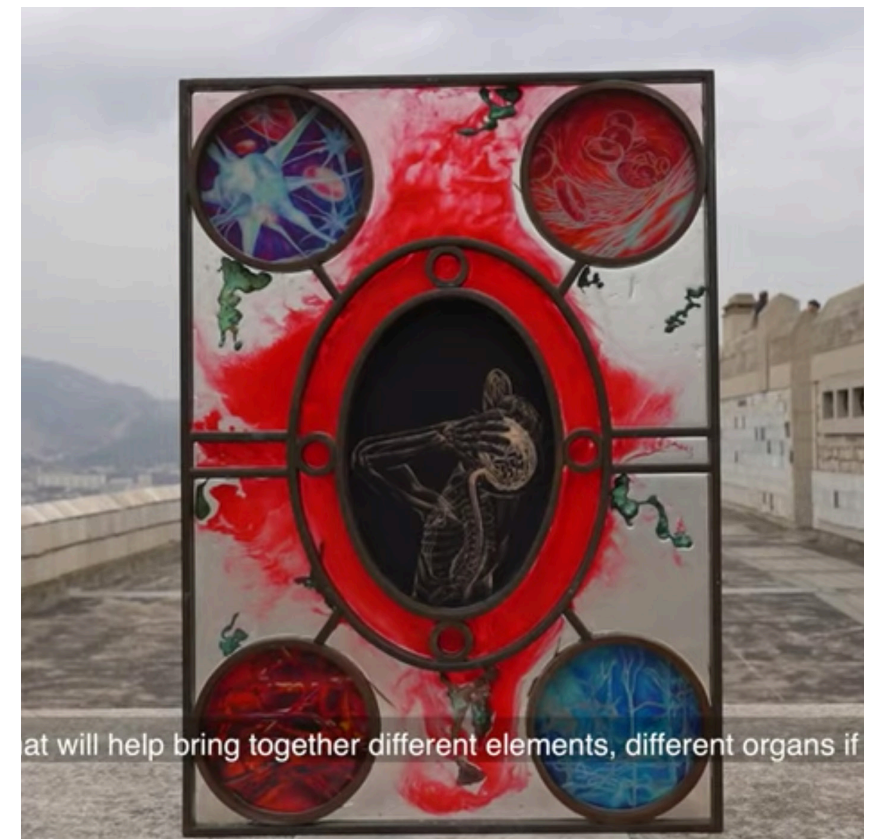


2



3

- 1 Réalisations et recherches personnelles récentes
- 2 12 cadres en acier galvanisé pour l'artiste Vicente Lessere
- 3-4 Retable en acier pour l'artiste Elvire Ménétrier



4

at will help bring together different elements, different organs if

IMMATURE GRAND HOTEL

Pour l'exposition collective Blind date #4 avec l'artiste Ambra Viviani

Die Sonnenstube – Lugano (CH)

2019

Exposition pensée comme le décor fragmenté d'un hôtel vide. Les œuvres sont librement inspirées des romans *Ask the dust* de John Fante, *Ferdydurke* de Witold Gombrowicz et *L'invention de Morel* d'Adolfo Bioy Casares. Dans chacun de ces romans évolue un protagoniste écrivain en situation d'échec et de précarité, qui vit dans un lieu transitoire et impersonnel (hôtel ou foyer) et fait face à un amour impossible.

Une musique de fond résonne dans l'espace vide. Elle sort du combiné d'un téléphone posé sur un bureau de réception. Dans le bureau il y a une chambre d'hôtel avec un lit, de la moquette, de la lumière.

Un échafaudage relie plusieurs pièces dont une vidéo où sont filmées des interactions entre ma grand-mère dans son état naturel sénile proche de l'adolescence et un acteur dans un restaurant d'hôtel – des lettres d'enseigne lumineuse superposées – une bouteille de lait porte une peinture de jambes dénudées dans laquelle sont placées deux mouches et un détecteur de mouvement. Le détecteur est relié par des câbles à un store californien dont le mouvement robotisé varie selon le comportement des mouches.

Avec la précieuse collaboration de Hugo Bonnet, Dimitri Petachenko, Karl Von Hammerstein, Lucien Salmon et Jules Carrin







2



3



4

1-3 **La mémoire des formes**
Installation sculpturale et
sonore, matériaux mixtes

2 Vue d'ensemble installation
matériaux mixtes, video
8'12"

4-5 **Invention immature**
peinture à l'huile sur
bouteille, mouches, arduino,
store californien

5



IMMUNE TO FORCE OF GRAVITY IN THE PERSPECTIVE OF THE PEAKS

Duo show avec Romain Grateau

Textes de Colin Raynal et sélection de publications des éditions Dasein

one gee in fog – Chêne Bourg (CH)
2018

« One time the princely Dhartarastra came, in the middle of the hall, upon a crystal slab and thinking it was water, the flustered prince raised his robe: then bitter and shamefaced, he roamed about the hall. Again, seeing a pond with crystalline water adorned with crystalline lotuses, he thought it was land and fell into the water with his clothes on. »

The Mahabharata, Volume 2: Book 2: The Book of Assembly; Book 3: The book of the forest, traduit par J.A.B Van Buietenen, 1981

Un ensemble de sculptures divulgue des détails architecturaux. Elles questionnent la notion d'illusion par le prisme de motifs célestes. Je mets ici en tension le fait incontestable de la gravité avec certains faits ésotériques. Pour compléter l'ensemble, une publication témoigne d'une recherche qui compile plusieurs anecdotes provenant d'articles de presse à propos d'OVNIs ou d'œuvres comme les *Tentatives [...]* de Gino de Dominici.



2



3





4

- 1 Vue d'ensemble avec
Romain Grateau

- 1-2-4 ***La Dame Blanche est sous
la table
(pied de bureau 2)***
Plâtre
ø 30 cm

- 3 ***Mahabharata
UFOs
Attempts
And the White Lady
Images collection***
Publication, 12 pages
Auto-publié

- 4-5 ***Pièce rapportée***
Peinture sur miroir
Techniques mixtes
20 × 20 cm



5

PIANO NOBILE

Exposition personnelle

Ressources Urbaines – Carouge (CH)

2017

« Parmi les différents salons du rez-de-chaussée consacrés à la réception, la tragédienne affectionnait particulièrement une vaste bibliothèque [...]. Près de l'autel, vers la droite, verdissait un palmier gigantesque, dont l'admirable épanouissement attestait le grand âge.[...] Telle colonne, courant à une vitesse folle, semblait poursuivre quelque ennemi en fuite; telle autre, embusquée derrière un talus, attendait patiemment l'occasion de se montrer. »

Raymond Roussel, *Impressions d'Afrique* (1910)

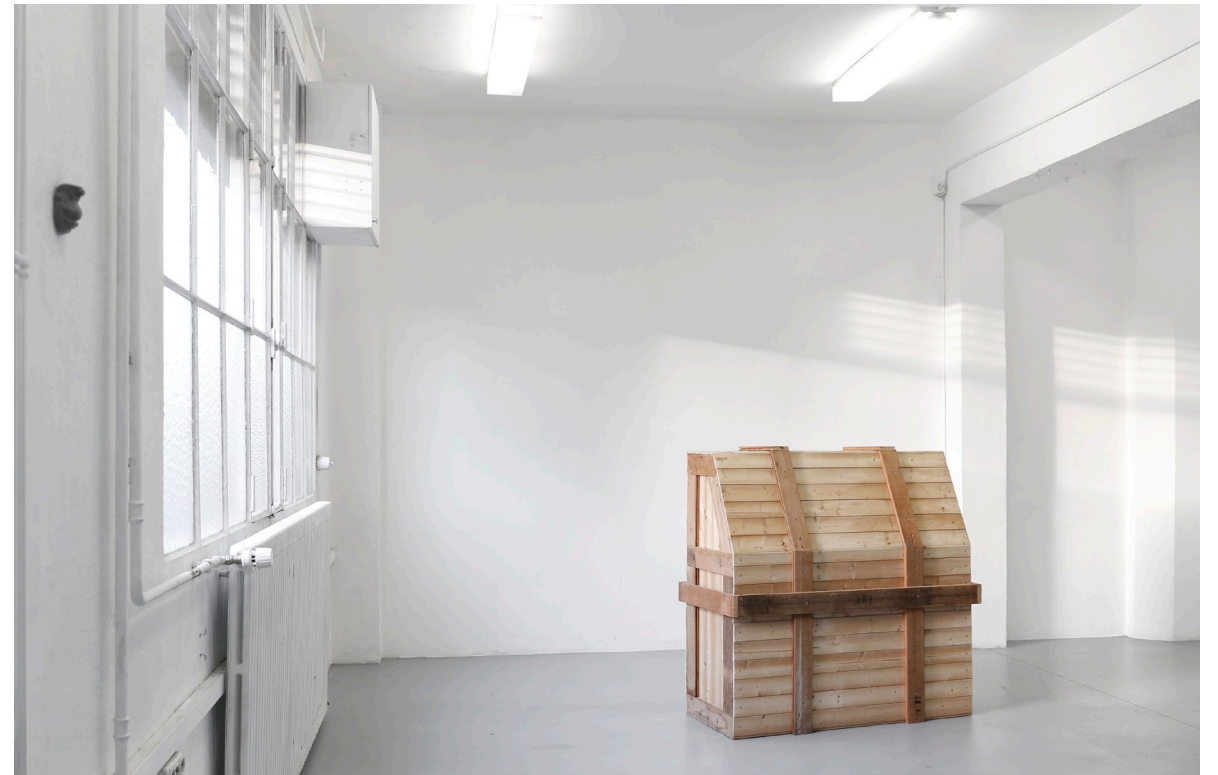
PIANO NOBILE est un ensemble de fragments de récits. Les éléments qui composent la salle se rejoignent sur ce que j'appelle "poétique de la gravité". La "poétique de la gravité" existe dans la chute à répétition, la tentative vaine d'atteindre le ciel par différents artifices.

Ces sculptures, témoins d'anecdotes sont issues de différentes impulsions de production, selon un principe de déclinaison de l'acte créateur (commande à un artisan / performance dans l'espace public / moulage / ready-made). La déclinaison (clinamen) est également à comprendre dans son acception philosophique comme « déviation par laquelle les atomes s'écartent de leur chute verticale pour se rencontrer et former un corps » tel que l'entend Lucrèce dans *De la Nature des choses*.





2



3

- 1-3-4 ***Impressions d'Afrique***
(Pieds de bureau 1)
 Triptyque céramique
 8.5×6.5×4 cm
- 2-3 ***The Music Box***
 Parquet en bois
 120×160×65 cm
- 4 ***Shunt ou l'état d'urgence***
 Vidéo
 3'30" Muet
- 5-6-7 ***Ciao - Groupe mobile***
 Piaggio Ciao Porter
 122×217 cm
 Bâche en PE
 380×400 cm
 Collage
 32×46.3 cm
 Dispositions variables



4

5



6



Devine qui vient dîner

Sculpture

Textiles, résine

210 × 60 × 80 cm

Home-Work – Genève (CH)

2017

Une marionnette suspendue au toit-terrasse d'un immeuble où habite l'artiste Quentin Lannes, qui a fait de sa fenêtre un espace d'exposition depuis 2014.

Cette intervention fait partie d'une série dont chaque pièce possède ces caractéristiques: le déplacement d'un objet et un élément de mystère. *The Music Box* (exposition PIANO NOBILE), reproduction d'un accessoire du film éponyme de Laurel et Hardy, est ainsi défini comme le premier travail de cette série.

Devine qui vient dîner est aussi le titre d'une chanson française et d'un film américain, résonnant avec l'utilisation du ready made. L'action est conduite sans prévenir quiconque si ce n'est un complice qui me donne les accès de l'immeuble.



Shunt ou l'état d'urgence

Performance

195 – une proposition curatoriale du collectif Post Disaster Residencies

À l'occasion du Printemps pour l'Art Contemporain à Marseille

195 Av. de la Madrague de Montredon – Marseille (FR)

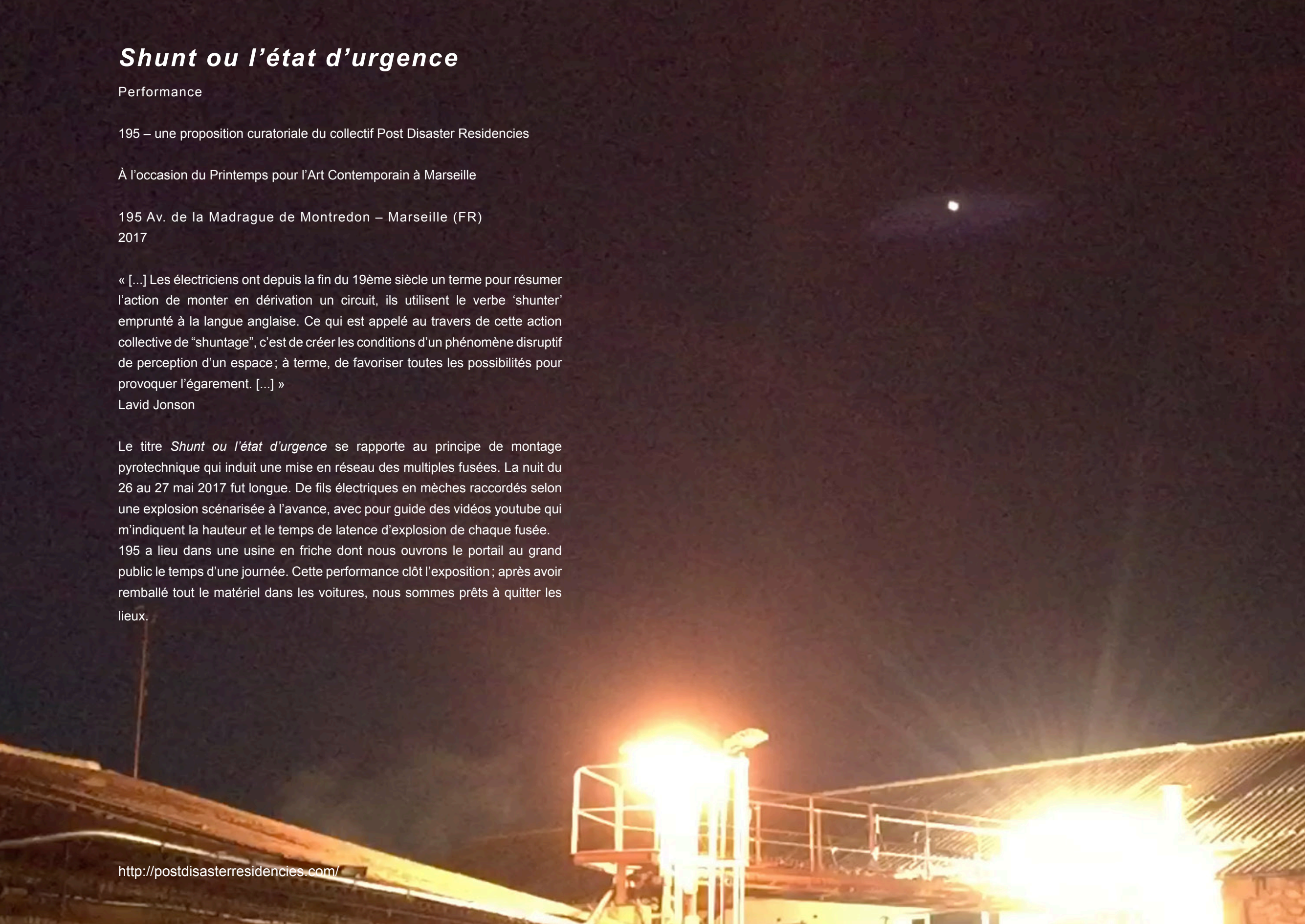
2017

« [...] Les électriciens ont depuis la fin du 19ème siècle un terme pour résumer l'action de monter en dérivation un circuit, ils utilisent le verbe 'shunter' emprunté à la langue anglaise. Ce qui est appelé au travers de cette action collective de "shuntage", c'est de créer les conditions d'un phénomène disruptif de perception d'un espace ; à terme, de favoriser toutes les possibilités pour provoquer l'égarement. [...] »

Lavid Jonson

Le titre *Shunt ou l'état d'urgence* se rapporte au principe de montage pyrotechnique qui induit une mise en réseau des multiples fusées. La nuit du 26 au 27 mai 2017 fut longue. De fils électriques en mèches raccordés selon une explosion scénarisée à l'avance, avec pour guide des vidéos youtube qui m'indiquent la hauteur et le temps de latence d'explosion de chaque fusée.

195 a lieu dans une usine en friche dont nous ouvrons le portail au grand public le temps d'une journée. Cette performance clôt l'exposition ; après avoir remballé tout le matériel dans les voitures, nous sommes prêts à quitter les lieux.





Impresario

Performance

En collaboration avec le groupe Burning Spiaggia

RESSACS – une proposition du collectif You Know Who

Topic – Genève (CH)

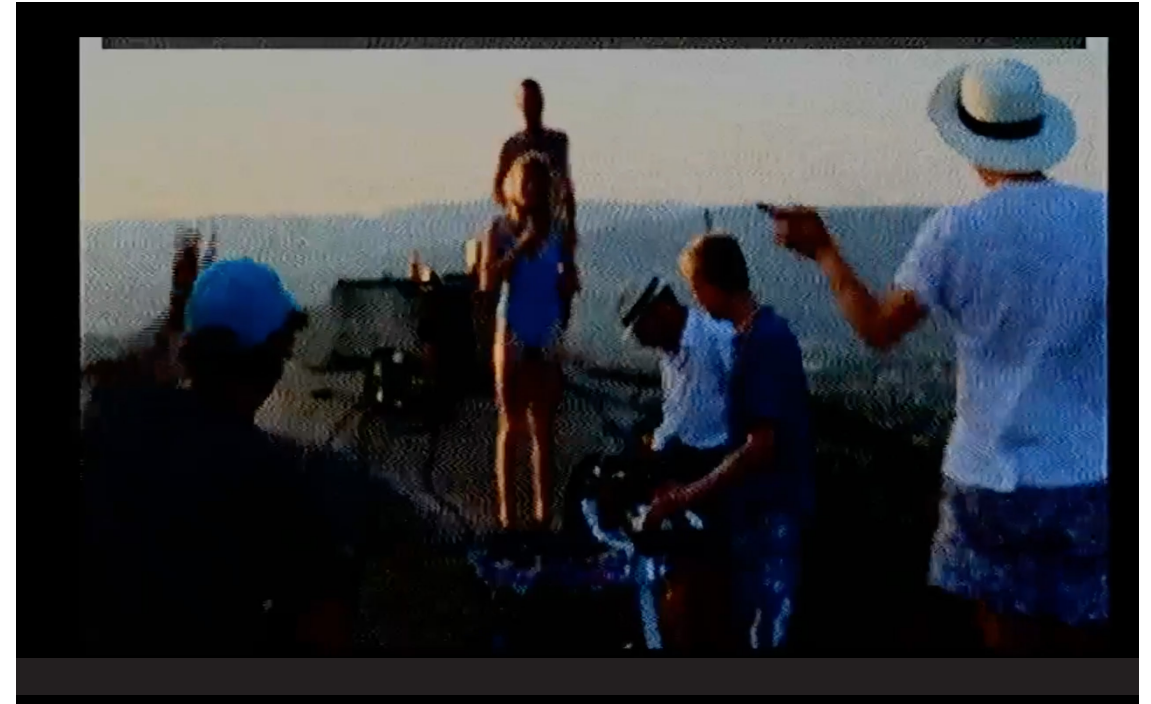
2017

Pour répondre à cette invitation à l'approche de l'été, j'invite le groupe Burning Spiaggia à se produire au bord de la mer. Les images sont retranscrites dans le lieu d'exposition grâce au procédé de "live streaming" qui permet une retranscription en direct de vidéos sur internet.

Impresario fait référence à une pratique d'intermédiaire que l'on nommerait aujourd'hui "agent". Je rapporte ce terme au processus d'impression, à la fois entendu comme formation d'une image sur un support et comme effet d'une présence. Il s'agit de jouer sur la temporalité et le lieu d'un événement en opérant un déplacement du spectacle du concert.

<http://topic.to/>

<https://www.youtube.com/watch?v=3Yw2ocduY64/>



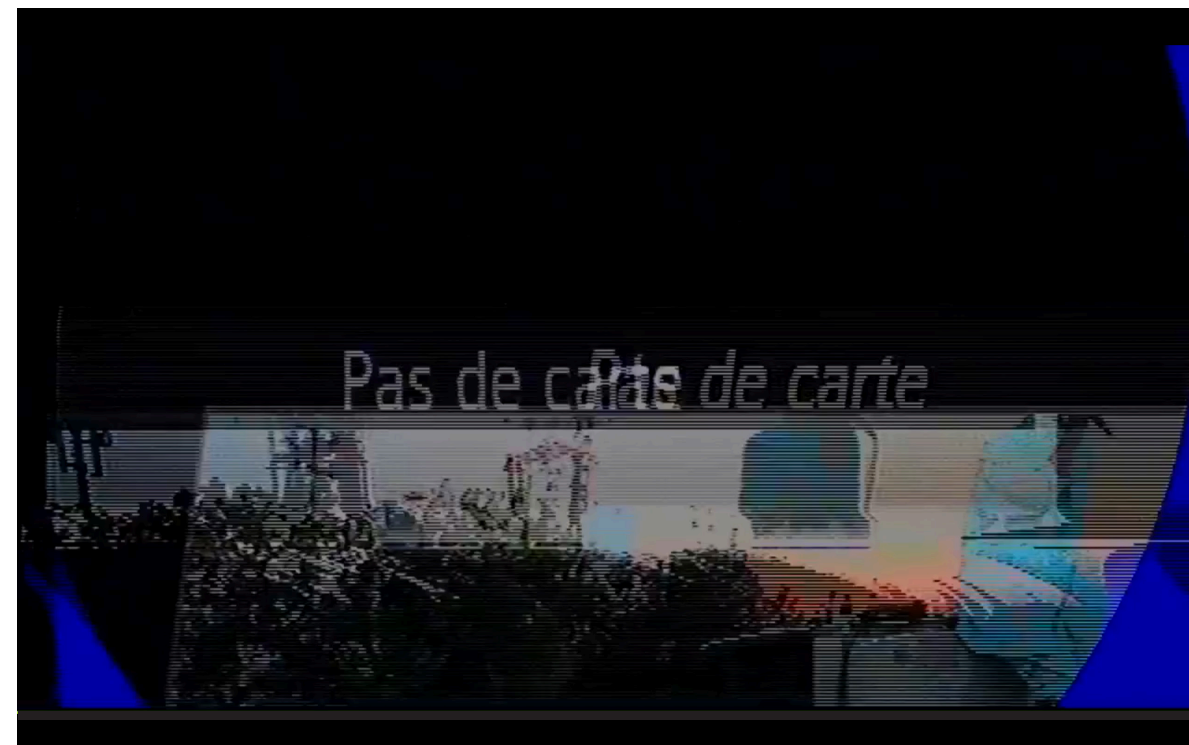
1



2



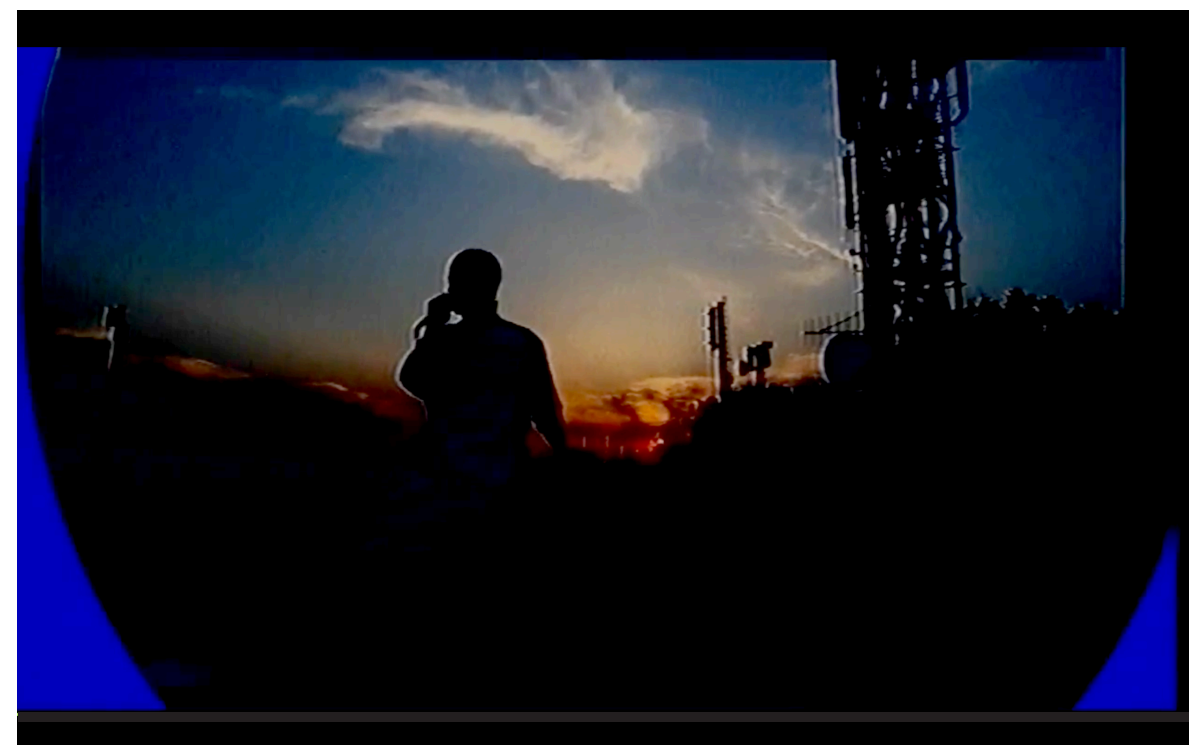
3



4

1-4-5-6 Captures d'écran de l'enregistrement du "live streaming"

2-3 Vues d'exposition



5



MODERN EXPRESS

Exposition collective

Une proposition de Luca Veillet, avec Gregory Bourrilly, le collectif Galta, Quentin Heizmann, Hamlin Robert, Zoé Sjollema et Jony Valado

Duplex – Genève (CH)

2016

Comment ne pas raconter après coup ? Ainsi il faudrait penser que rien ne sera jamais exprimé pour de bon, restitué dans son devenir anonyme, que personne ne pourra jamais rendre le bredouillement de l'instant qui naît ; on se demande pourquoi, sortis du chaos, nous ne pourrions jamais être en contact avec lui : à peine avons-nous regardé que l'ordre naît sous notre regard... et la forme.

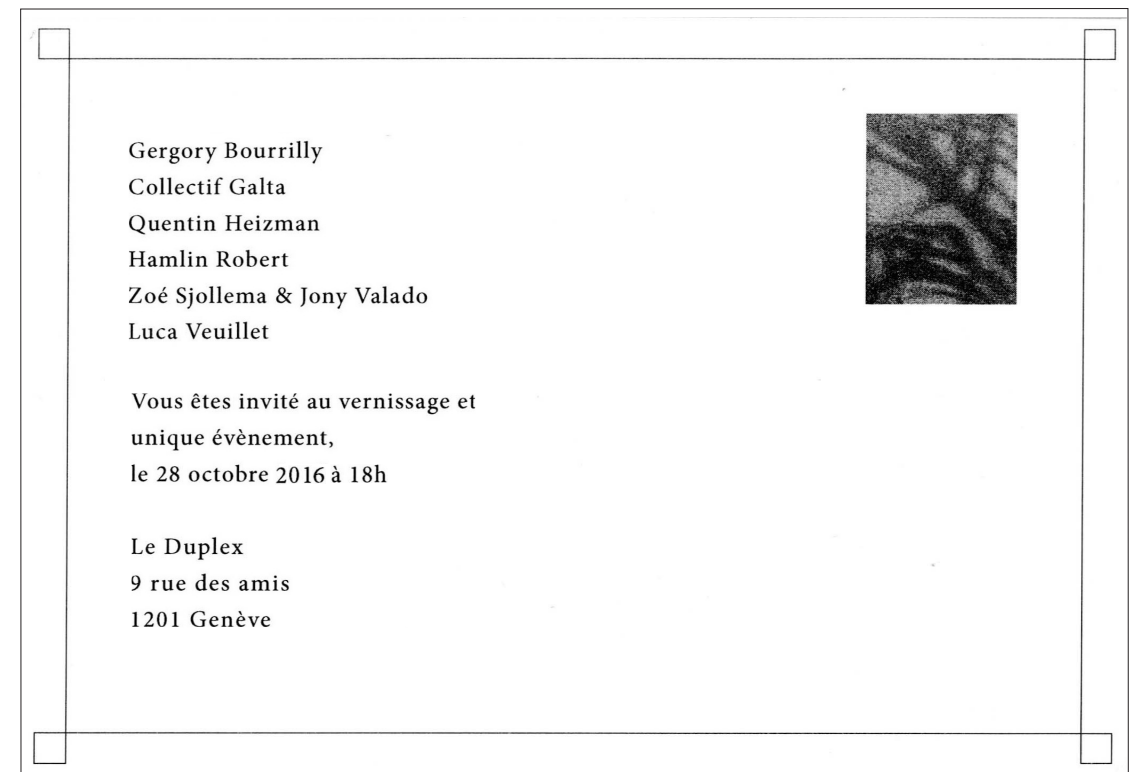
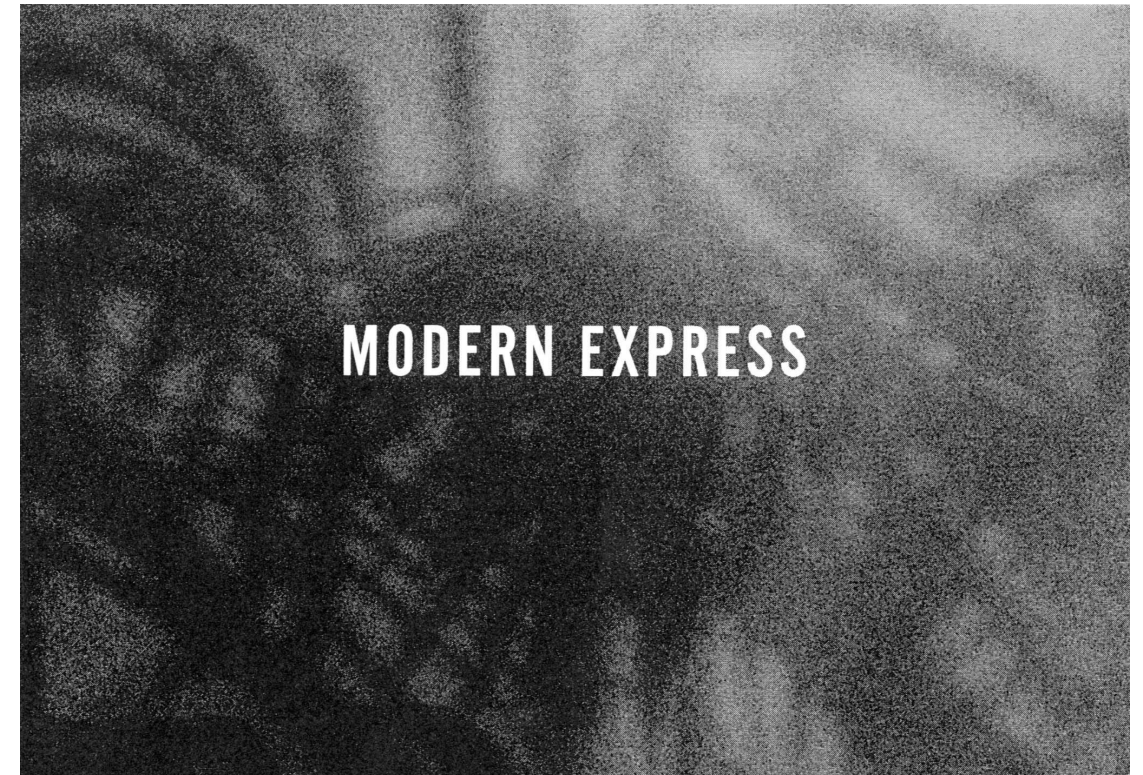
Peu importe. Passons.

Witold Gombrowicz, Cosmos, 1965

MODERN EXPRESS naît de l'intention de réaliser un film dans lequel un pianiste coule. Le tournage est annulé à deux reprises pour des raisons d'intempéries et le projet se développe à travers des recherches comme substitut : une compilation d'extraits cinématographiques provenant d'une douzaine de films montés et passés en boucle, un lustre qui tourne sur lui-même, une baignoire et une maquette 1:10 du bateau prévu pour le tournage.

Ainsi, à l'instar de différents effets spéciaux rencontrés dans mes recherches, l'illusion est déclinée et ces objets deviennent une vidéo, une pièce sonore et plusieurs sculptures installées lors d'un événement dont l'espace est pensé comme le possible décor d'un film.

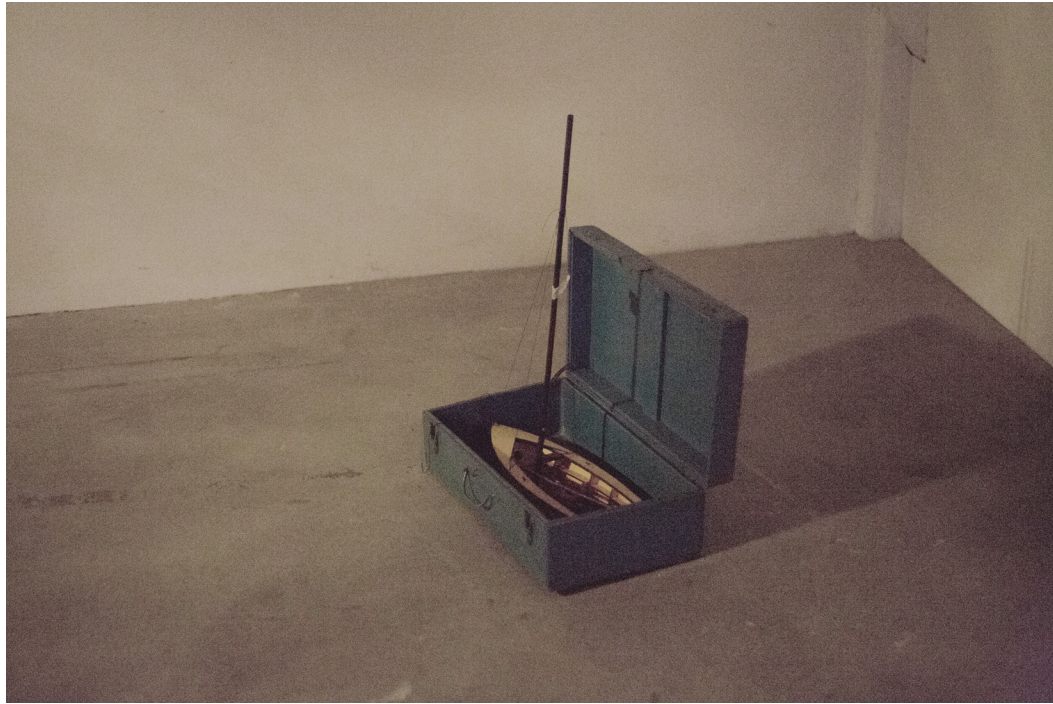
J'invite également des artistes pour une collaboration, une carte blanche et des pièces sélectionnées en résonance avec l'ensemble.



Gergory Bourrilly
Collectif Galta
Quentin Heizman
Hamlin Robert
Zoé Sjollema & Jony Valado
Luca Veillet

Vous êtes invité au vernissage et
unique événement,
le 28 octobre 2016 à 18h

Le Duplex
9 rue des amis
1201 Genève



1



2



3



4



5

1-2-3-4 **Projet pour un film**

Baignoire en fonte, eau, glace,
70×168×75 cm

Maquette 1:10 d'un bateau type Vaurien, mallette en bois,
62×46×27 cm

Piano et pédale Digital Delay

Pianiste : Quentin Heizman

Dimensions et dispositions variables

4 **Sans titre (fontaine I)**

Lustre "montgolfière", moteur rotatif électrique

80×40×40 cm

En collaboration avec le collectif Galta

4-5-6 **Le capitaine crie "je suis le maitre à bord,
sauve qui peut le vin et le pastis d'abord
Chacun sa bonbonne et courage!"**

Video, 7'30"

Muet

Sources diverses

3-5 **Sans titre**

(Gregory Bourilly)

Bois, métal, néons

Dimensions et dispositions variables



PRELUDIO

Exposition collective

Les Nouveaux Résidents (Fabrice Bernasconi & Luca Veuillet)

La Galerie – Genève (CH)

2016

Une exposition qui relate un voyage en Sicile dont nous avons saisi des formes issues de constructions locales scrutées lors de grands tours en voiture. Nombreuses dévoilent des astuces ouvrières et domestiques, qu'elles soient habitées ou laissées en friche. Elles répondent aux besoins familiaux ou empêchent le squat des bâtiments inachevés ou à l'abandon.

Nous les transposons ici comme des fragments, des détails d'architectures et de paysages qui jouent avec le plein et le vide de l'espace d'exposition. Par projections et remplissages, le son et l'odeur d'une fontaine de vin, de la rucola, du polystyrène et du café, apportent une impression d'exotisme.

1



2





3

1-2 **Boucher, colmater, isoler-variation**
(Collective)
Terre cuite, polystyrène extrudé
90 × 60 cm

2 **Sans titre**
Spot PAR 16, rucola
50 × 20 × 70 cm

3 **Sans titre**
(Fabrice Bernasconi)
Métal, fil de chantier, coton, café
30 × 110 × 40 cm

1-4 **Colonne (fontaine III)**
Spot PAR 16, pavés, inox, tuyeau PVC,
pompe électrique, verres, vin rouge
40 × 35 × 35 cm

4



PROJET POUR UN TRAIN LA DAME DU LÉMAN

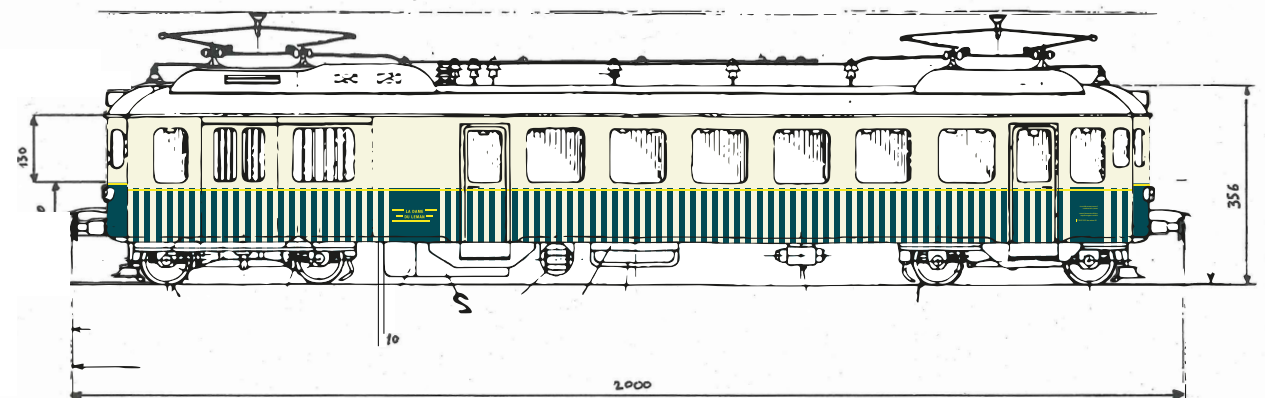
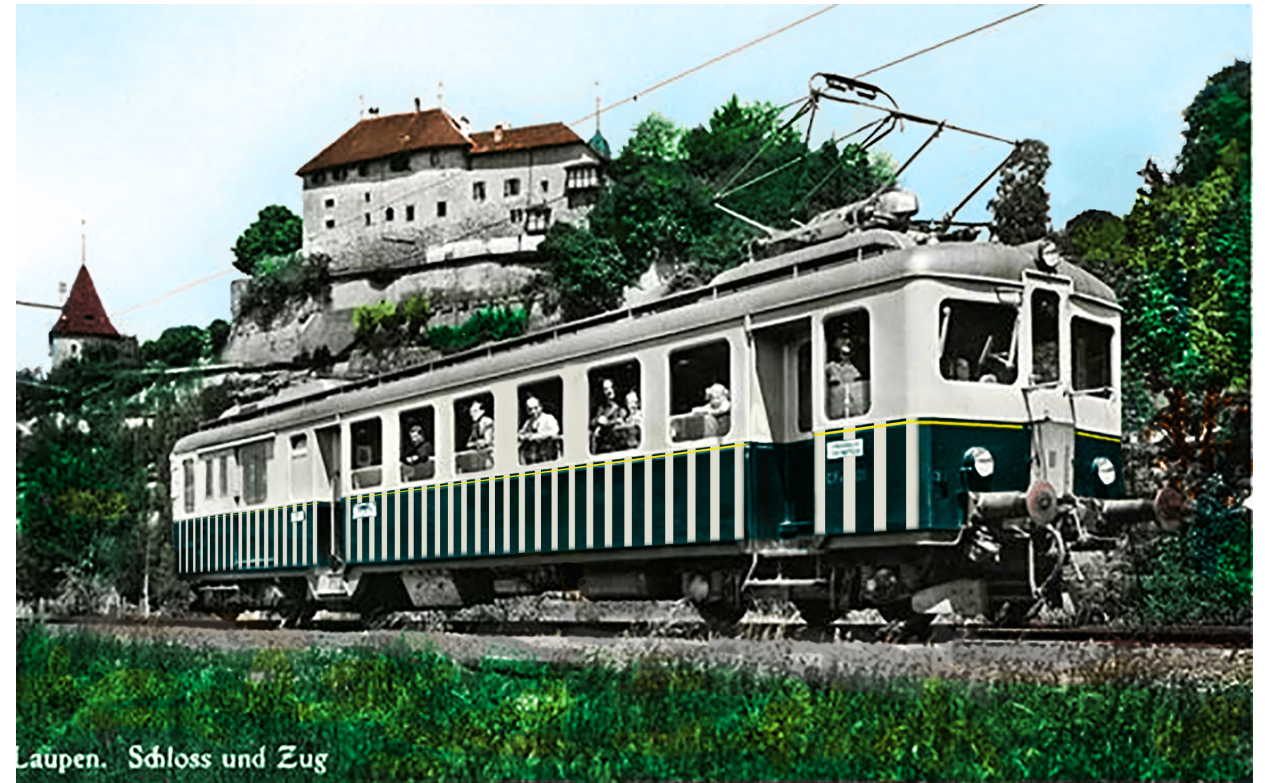
Commande publique

Les Nouveaux Résidents (Charlotte Magnin & Luca Veuillet)

Pour un train restaurant circulant entre Genève et Villeneuve (CH)
2016

Répondant à l'appel à projets de la Compagnie ferroviaire du Léman (CFDL) qui met au concours la création d'une nouvelle livrée pour la carrosserie de l'automotrice historique BDe 2/4 n°3, «LA DAME DU LÉMAN aura 80 ans en 2018, donnons-lui une nouvelle jeunesse», nous proposons un motif de lignes verticales sur la partie inférieure des flancs de la locomotive, partant de la démarcation horizontale préexistante.

Les différents textes que la CFDL met en ligne sur son site internet montrent l'important héritage que La Dame du Léman représente par son poids historique et sa singularité qui font «qu'elle se caractérise très vite dans le paysage ferroviaire du pays par sa légendaire caisse aux lignes élégantes.» Afin de respecter son caractère patrimonial, notre projet suggère une modification formelle qui ne dénature pas la motrice. Les couleurs initiales sont alors reprises et agencées de manière à créer une peinture cinétique.





3

4



1 Simulation du projet (source : CFDL)
Photographie d'archive colorisée

2 Dessin technique (source : CFDL)
Avec emplacements des inscriptions
Unités en cm

4-5 Maquette HAG 1:100
En action et à l'arrêt

3 Expérimentation sur un fourgon at a speed of 70 km/h

5



Pianiste sur socle

Performance

LUX – exposition collective

Bains des Pâquis – Genève (CH)
2014

LUX est une exposition de quatre jours, qui a lieu aux Bains des Paquis, petit îlot sur le lac Léman au centre ville de Genève. J'invite Jean-Baptiste Hêche - ancien bijoutier joaillier devenu musicien de rue - à jouer sur un plongeur de dix mètres. D'ici, il a une vue sur les rues genevoises, son lieu de travail qu'il traverse chaque jour avec son piano droit et sur les enseignes de grandes marques pour lesquelles il a travaillé autrefois.

Le son est diffusé dans des micros et relié aux hauts parleurs publics du lieu. Cette expérience crée une ambiance curieuse sur le site, le son est souvent remarqué, mais peut se confondre avec la radio, si bien que la performance semble peu aperçue durant ces quelques jours, comme si la sur-élévation la rendait discrète. Jean-Baptiste joue ses standards.

